

Биография Ромэна Назирова как нестоличного филолога

Борис Орехов (НИУ ВШЭ)

Ромэн Гафанович Назиров (1934—2004)

- Родился в семье **репрессированного** отца (1938), что помешало поступлению в ленинградские вузы.
- Раннее чтение (с 4 лет), увлечение французской литературой (Бальзак, Стендаль), **языками**.
- Начало **дневника** (с 1950) как творческой лаборатории писателя — желание стать **писателем** сохранялось до 1970-х.
- Работа в **газетах** («Ленинец» и др.) — тренировка письма и накопление жизненного материала, но уход из-за конфликта с ЦК комсомола (1961).



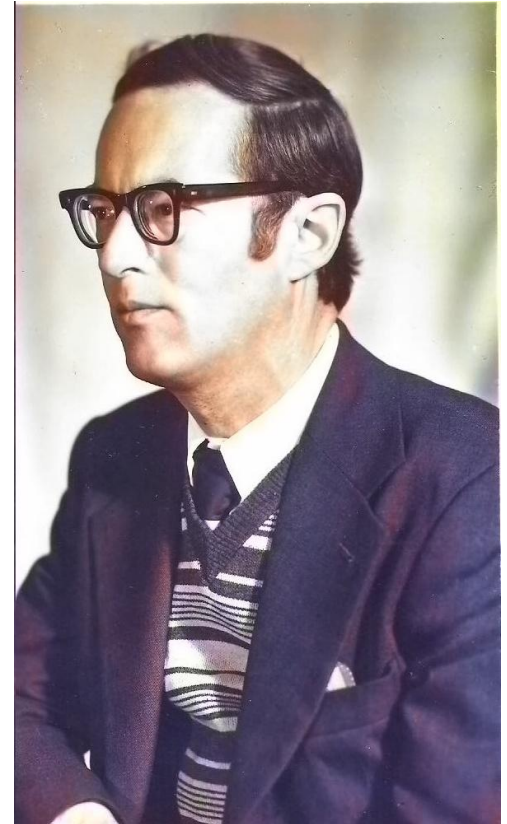
«Ленинградская тетрадь»

- После школы (1952) Назиров едет в Ленинград поступать в ЛГПИ им. Герцена. Экзамены сданы на «отлично», но не зачислен из-за «анкетных данных» (отец – враг народа). В ЛПИ им. Покровского прямо сказали: «Из-за отца».
- Письмо Сталину с жалобой, получен издевательский ответ из Министерства образования: «а зачем вам учиться в Москве или Ленинграде».



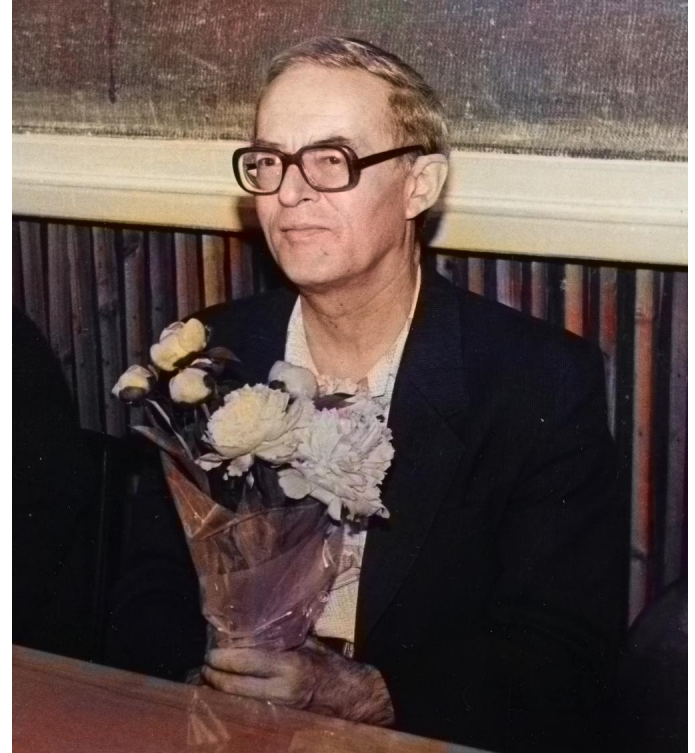
Аспирантура в МГУ и кандидатская (1960-е)

- Поступление в аспирантуру МГУ (науч. рук. А. Н. Соколов), тема: **Достоевский**.
- Центральная идея раннего Назирова: искусство как отражение действительности, но с учётом сложных механизмов (личность писателя, традиция, история идей).
- Главный акцент – **этическая** проблематика.
- Первая научная статья – типологическое сравнение (Бодлер и Достоевский, не знали друг друга). Предвосхищение теории **интертекстуальности**.



Семидесятые годы: расцвет и главные открытия

- Отказ от идеи стать **писателем**, переход в университет, высокая продуктивность (большинство законченных рукописей – первая половина 1970-х).
- Поиск **прототипов** усложняется: образ строится на сочетании реального прототипа, житейской ситуации и литературного/легендарного образа (Христос, Каин и др.).
- Ключевое открытие – «Петербургская легенда» (мотивный комплекс: неестественность города, обречённость на гибель, призраки, социальный протест). Предвосхищение современных исследований **«Петербургского текста»** (Топоров).

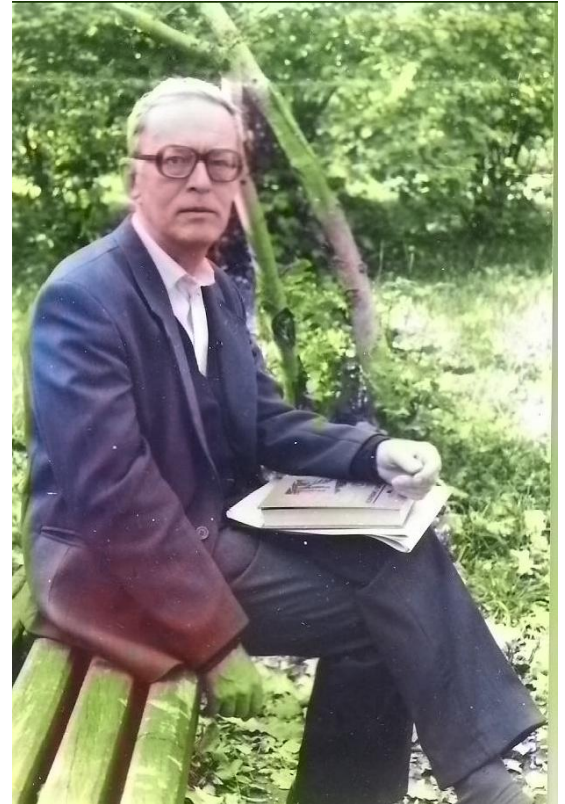


«Ненавижу теорию»

- В дневнике: «**Ненавижу теорию!** У меня в голове больше фактов по истории литературы, чем теоретических обобщений».
- Переписка и дружба с Г. М. Фридлендером (ИРЛИ) – главным достоевистом.
- Фридлендер помогал с публикациями, но в 1982 произошел **разрыв** из-за конфликта по поводу плагиата (коллега повторил наблюдение Назирова без ссылки).
- Фридлендер упрекнул Назирова в излишней обидчивости, переписка прервалась.

Восьмидесятые годы: переход к фольклору и архаике

- Глубинная эволюция: от литературы к **фольклору** и мифопоэтической архаике (книга «Превращения сюжетов», не окончена).
- Методика поиска **прототипов** переносится на древние нарративы (Ветхий Завет, обычаи кочевников).
- **Публицистический** поворот (статья «Философия как духовная квинтэссенция эпохи», предостережение о планетарной катастрофе, критика «геометризма мысли»). Желание получить широкую аудиторию (нереализованное).



Не случившаяся докторская

- **Докторская** диссертация «Традиции Гоголя и Пушкина в русской прозе XIX века. Сравнительная история фабул» была готова к началу 1980-х. Обсуждалась в БашГУ (1980) и ЛГУ (1981).
- Однако Назиров **не предпринял** шагов к защите. Возможные причины (по воспоминаниям):
 - Недоброжелатели в Москве и Ленинграде;
 - удовлетворённость самим процессом, безразличие к статусу;
 - нежелание подстраиваться под чужие замечания.
- Вместо защиты он увлекается фольклорными и архаическими сюжетами (книга «Превращения сюжетов»).

Девяностые: подведение итогов

- Степень **доктора** наук присвоена в 1995 в Екатеринбурге без представления полного текста – защита в виде научного доклада (автореферата) по той же теме.
- Полный текст докторской диссертации остался **неопубликованным** при жизни (отдельные главы печатались посмертно).
- Работа над монографией «Становление мифов и их историческая жизнь» (завершена к 1996, не была опубликована). Выход за пределы филологии в философию истории.
- Поездки за границу: Париж (1990, симпозиум «Чехов и Франция»), Нью-Йорк (1998), Баден-Баден (2001).

Рубеж веков

Спад активности (здоровье, личные трудности, идеологическая дезориентация).

Попытки широких обобщений **без теории**.

«Становление мифов и их историческая жизнь». Центральное понятие: миф как форма мышления, порождающая **сюжетность**.

Характерная черта позднего стиля: обилие ассоциативных отступлений, обращение к популярным источникам без ссылок, **эссеистические** финалы с выходом к философским вопросам.

Последние годы

- С октября 1989 – **заведующий** кафедрой русской литературы БашГУ.
- В 1998 – первая защита диссертации под его руководством (всего 7, из них 4 по Достоевскому).
- **Депрессивные** настроения: в 2000 пишет «в течение ближайших пяти лет я собираюсь умереть... ничего серьёзного писать больше не могу. Сейчас мой долг – помогать молодым талантам».
- Последние статьи – о **смерти** у Достоевского («Ритуалы смерти»).
- Умер 16 января 2004, не дожив трех недель до 70-летия.

Основные обобщения

- Назиров был **страстным**, бескомпромиссным, обидчивым и не шёл на компромиссы даже с благодетельными коллегами.
- **Этика** – жёсткий моральный ценз, неприятие неморального существования, отделения этики от эстетики. См. демократы Перестройки («Потерпевшие победу»).
- Идея словесности как сложной **производной контекста** (бытового, идеологического, исторического).
- Эволюция (история фабул) – мотивный комплекс претерпевает эволюцию; Назирову было неинтересно обобщать механизмы, но крайне важно собирать **факты трансформаций**.
- В докторской он ближе всего подошел к грани теоретического обобщения, но не перешёл её.

Обширный архив

- Большая часть трудов не была опубликована.
- Специальный журнал для публикации: с 2013 по 2020.
- Самый востребованный текст — дневник (1950—1973).
 - Вяч. Вс. Иванов (1929—2017);
 - В. Н. Топоров (1928—2005);
 - А. А. Зализняк (1935—2017);
 - М. Л. Гаспаров (1935—2005).



Эрудиция (поколенческое)

- Эрудиция Назирова не была следствием только чтения научных первоисточников — значительную роль играли **научно-популярные издания**, газетные вырезки, рефераты и пересказы (в условиях дефицита специальной литературы в провинции).
- Архив учёного обнаруживает механизм «**великого компилятора**»: он систематически собирал факты в записные книжки, создавал энциклопедические очерки, словари и летописи.
- Отбор фактов подчинялся концептуальной модели: то, что не вписывалось, могло отбрасываться или искажаться.
- Широкая эрудиция позволяла проводить сопоставительные исследования (например, Бодлер и Достоевский), но противоречила теоретической глубине, заменяя ее **накоплением фактов**.

Региональность

До 1983 г. Назиров активно печатался в разных городах (включая Ленинград), расширяя присутствие; с 1984 г. почти все работы выходят только в Уфе, публикации в Ленинграде прекращаются.

Разрыв с Г. М. Фридлендером (лоббистом в Ленинграде), увлечение архаическими сюжетами и мифом — уход в [провинциальное эдиционное пространство](#).

География публикаций Р. Г. Назирова после 1984



Назиров и «комплекс Верона» (Г. Гачев)

Ситуация: учёный **на пересечении** двух временных потоков — овладел современным мировым знанием, но живёт в провинции с отсталой культурной средой, требующей элементарного просвещения.

У Назирова: энциклопедизм как анахронизм в эпоху узкой специализации; разрыв со столичной наукой (конфликт с Фридлендером); уход в региональное издательское пространство.

Результат: невключённость в канон (в отличие от Гаспарова, Зализняка), не востребованность главных идей (сравнительная история фабул). В перспективе — архив ценен как «островное образование», целостная модель мышления советского провинциального интеллектуала.

